



AYLIK RAPORLAMA
“ARALIK 2010 İTİBARIYLA”

AKFEN HOLDİNG

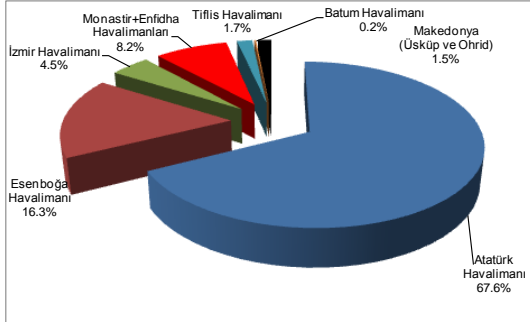
- ◆ 31 Aralık 2010 itibariyle, Akfen Holding tahvilinin fiyatı **101.35 TL** olarak gerçekleşmiştir. Aralık ayındaki toplam işlem hacmi **1.9 milyon TL**'dir. 31 Aralık 2010 itibariyle, Akfen Holding tahvilinin getirisi, gösterge devlet tahvili (TRT080812T26) bileşik faizi %7.09 + %1.25 ek getiriye tekabül etmektedir.

TAV HAVALİMANLARI

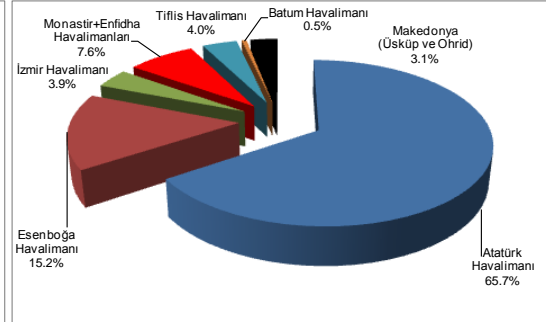
- ◆ 2010 Ocak – Aralık döneminde TAV Havalimanları Holding'in işlettiği havalimanlarını kullanan yolcu sayısı bir önceki yılın aynı dönemine göre **%13 oranında artış** göstererek 47,6 milyon seviyesinde gerçekleşmiştir. Bu rakamın 29,3 milyonunu dış hat yolcuları oluştururken (%61,6'sı), 18,3 milyonunu iç hat yolcuları (%38,4'ü) oluşturmaktadır. 2010 yılı Ocak – Aralık döneminde TAV Havalimanları Holding'in işlettiği havalimanlarında ticari uçak trafiği bir önceki yılın aynı dönemine göre **%11 oranında artış** göstererek 417 bin seviyesinde gerçekleşmiştir ve bu rakamın 268 bini dış hat uçak trafiğini oluştururken, 149 bini iç hat uçak trafiğini oluşturmaktadır.
- ◆ 2010 Aralık ayında TAV Havalimanları Holding'in işlettiği havalimanlarını kullanan yolcu sayısı bir önceki yılın aynı ayına göre **%8 oranında artış** göstererek 3,4 milyon seviyesinde gerçekleşmiştir. Bu rakamın 1,9 milyonunu dış hat yolcuları oluştururken (toplam yolcu sayısının %57,3'ü), 1,4 milyonunu iç hat yolcuları (toplam yolcu sayısının %42,7'si) oluşturmaktadır. 2010 yılı Aralık ayında TAV Havalimanları Holding'in işlettiği havalimanlarında ticari uçak trafiği bir öndeki yılın aynı ayına göre **%21 oranında artış** göstererek 36 bin seviyesinde gerçekleşmiştir ve bu rakamın 23 bini dış hat uçak trafiğini oluştururken, 13 bini iç hat uçak trafiğini oluşturmaktadır.

TAV Havalimanları Ocak - Aralık 2010

Yolcu Sayıları Dağılımı



Uçak Trafiği Dağılımı



TAV İNŞAAT

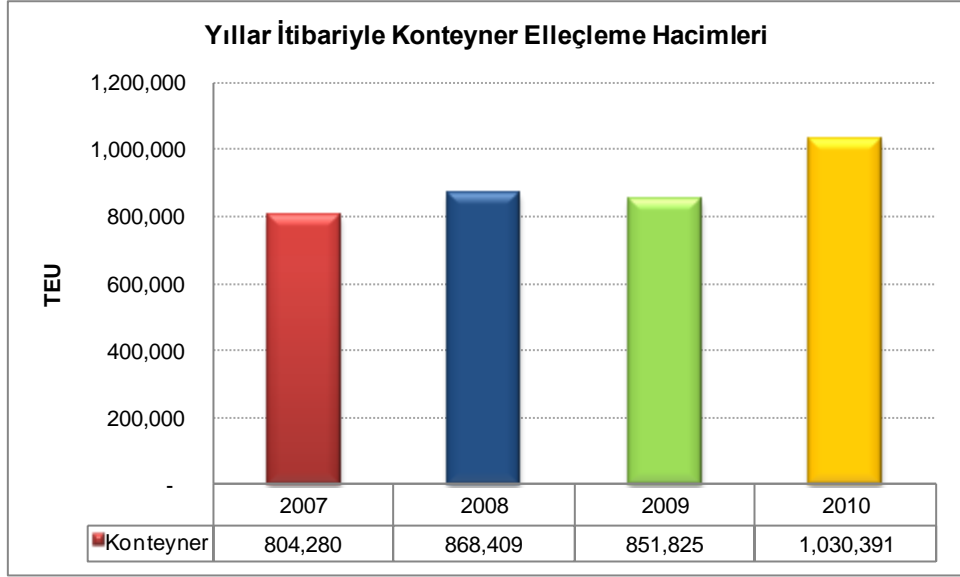
DEVAM ETMEKTE OLAN PROJELER				
PROJE İSMİ	İŞVEREN	TAV İNŞAAT PAYI (%)	SÖZLEŞME BEDELİ (USD)	FİZİKSEL İLERLEME (%) 31.12.2010 İtibarıyla*
DUBAI - SULafa TOWER	MR MOHAMMED ABDULLA MOHAMMED AL SAYYAH	100%	103,502,172	100.00%
DUBAI - EFT	EMIRATES FINANCIAL TOWERS LLC	100%	116,091,544	97.00%
DUBAI - MARINA 101	M/S SHEFFIELD HOLDINGS LIMITED	100%	198,123,014	45.10%
MAKEDONYA	TAV MACEDONIA DOOEL SKOPJE	100%	109,747,920	32.32%
2010 YATIRIMLARI	TAV İSTANBUL TERMINAL İŞLETMECİLİĞİ A.Ş.	100%	40,221,293	83.32%
LİBYA - TRABLUS	LİBYA SİML HAVACILIK İDARESİ	25%	2,102,560,000	36.63%
LİBYA - SEBHA	LİBYA SİML HAVACILIK İDARESİ	50%	229,364,000	6.99%
DOHA	KATAR HÜKÜMETİ	35%	3,691,312,747	60.70%
UMMAN MC1	UMMAN KRALLIĞI ULAŞTIRMA VE HABERLEŞME BAKANLIĞI	50%	1,170,000,000	28.70%
ABU DABI - Kazık başları yapım işi	Abu Dabi Uluslar arası Havalimanı Genişleme Çalışmaları için Denetim Komitesi(SCADIA)	50%	57,260,274	0.00%
TOPLAM			7,818,182,964	

*Fiziksel ilerleme yüzdesi mali ilerleme anlamına gelmemektedir.

MERSİN ULUSLARARASI LİMANI (MIP)

- ◆ MIP'de 2010 yılı toplam konteyner elleçlemesi **1,030,391 TEU** olarak rekor düzeyde gerçekleşerek, 2009 yılındaki 851,825 TEU'luk toplam konteyner elleçlemesine göre **%21** oranında bir artış gerçekleşmiştir. 2010 yılı Aralık ayında ise konteyner hacmi bir önceki yılın aynı ayına oranla **%14 oranında bir artış** göstermiştir.
- ◆ Limanda 2010 yılı toplamında elleçlenen konvansiyonel yük miktarı ise 6,6 milyon Ton olarak gerçekleşerek, 2009 yılındaki toplam 5,7 milyon Ton'luk hacme göre **%17** oranında bir artış göstermiştir.

Elleçlenen konvansiyonel yük 2010 yılı Aralık ayında bir önceki yılın aynı ayına oranla **%2 oranında bir düşüş** yaşamıştır.



AKFEN GYO

- ◆ 2010 Aralık ayında, toplam oda sayısı, bir önceki yılın aynı ayına göre bu dönem zarfında açılan otellerin (Ocak 2010'da açılan Gaziantep İbis ve Gaziantep Novotel, Mart 2010'da açılan Kayseri İbis ve Kayseri Novotel ve Kasım 2010'da açılan Bursa İbis) etkisi ile 744'den 1469'a çıkarak, **%97,4 oranında bir artış** göstermiştir.
- ◆ 2010 Ocak – Aralık döneminde, bir önceki yılın aynı döneminde faaliyette olan otellerin (Zeytinburnu'nda 2, Eskişehir'de 1, Trabzon'da 1 otel) doluluk oranları, bir önceki yılın aynı dönemine göre ortalama **%11 artarken, toplam oda başına gelirler %15,6 oranında artmıştır.**

Doluluk Oranları		Oda Başına Gelir (Euro)		Toplam Oda Başına Gelir (Euro)	
	Ocak - Aralık 2010		Ocak - Aralık 2010		Ocak - Aralık 2010
Zeytinburnu İbis	84.1%	Zeytinburnu İbis	58	Zeytinburnu İbis	68
Zeytinburnu Nov	84.1%	Zeytinburnu Nov	65	Zeytinburnu Nov	89
Eskişehir İbis	73.7%	Eskişehir İbis	37	Eskişehir İbis	43
Trabzon Novotel	61.3%	Trabzon Novotel	32	Trabzon Novotel	54
Gaziantep İbis	18.9%	Gaziantep İbis	7	Gaziantep İbis	9
Gaziantep Novotel	29.0%	Gaziantep Novotel	14	Gaziantep Novotel	14
Kayseri İbis	30.5%	Kayseri İbis	12	Kayseri İbis	16
Kayseri Novotel	35.8%	Kayseri Novotel	19	Kayseri Novotel	31
Bursa İbis	24.5%	Bursa İbis	11	Bursa İbis	13

- ◆ Adana İbis Otel projesi ve Esenyurt İbis Otel projesi için inşaat ruhsatı Aralık ayında alınmıştır. Adana İbis Otel projesinin, İzmir İbis Otel projesinin ve Esenyurt İbis Otel projesinin inşaat sözleşmeleri imzalanmıştır. Adana ve Esenyurt otel projelerinin inşaat faaliyetleri başlamıştır.
- ◆ Akfen GYO halka arzının 31 Aralık 2010 mali tablolarıyla yapılmasına karar verilmiştir.
- ◆ İzmir Alsancak proje arsasında kazanılan ihale sonucu İdare ile 16 Eylül tarihinde 49 yıllık "Kira, Yapım ve İşletme Sözleşmesi" imzalanmış ve işbu sözleşme tapu kütüğüne şerh edilmiştir. İzmir İbis Otel geliştirme projesinin tasarım çalışmaları tamamlanmış ve Vakıflar İzmir Bölge Müdürlüğü tarafından onaylanmıştır. Mimari, mekanik, statik ve elektrik uygulama projelerinin ilgili meslek odalarında onay süreçleri devam etmekte olup, belirtilen onay sonrası Konak Belediyesi'ne ruhsat başvurusunda

bulunacaktır. Diğer taraftan Akfen GYO ile Tamaris Turizm A.Ş. (Accor Grup'un Türkiye iştiraki) arasında 2 Şubat tarihinde kiralama anlaşması imzalanmış ve ilgili anlaşma için 11 Ocak tarihinde İdare'den yazılı onay alınmıştır. Belirtilen kiralama anlaşmasının süresi 25 yıl olup 10 yıl uzatma opsiyonuna sahiptir.

◆ **Rusya'daki Projeler:**

31.12.2010 itibarıyla;

No.	Şehir	Otel Tipi	Durum	Tamamlanma %	Faaliyete Geçme Tarihi
1	Samara	Ibis Hotel	İnşaat Halinde	90%	Q4 2011
2	Yaroslavl	Ibis Hotel	İnşaat Halinde	65%	Q4 2011
3	Kaliningrad	Ibis Hotel	Geliştirme Aşamasında	N/A	Q3 2012
4	Moskova	Ibis Hotel	Geliştirme Aşamasında	N/A	Q1 2014
5	Samara	Ofis	İnşaat Halinde	95%	Q3 2011

◆ **Türkiye'deki Projeler:**

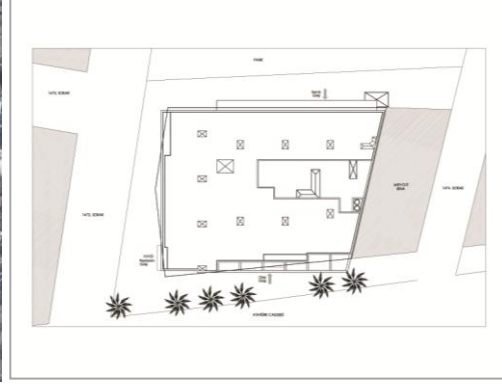
31.12.2010 itibarıyla;

No.	Şehir	Otel Tipi	Durum	Tamamlanma %	Faaliyete Geçme Tarihi
1	Esenyurt	Ibis Hotel	İnşaat Halinde	2%	Q3 2012
2	Adana	Ibis Hotel	İnşaat Halinde	5%	Q2 2012
3	İzmir	Ibis Hotel	Geliştirme Aşamasında	N/A	Q3 2012

Adana Ibis Otel, 161 oda – İnşaat Sahası



Izmir Ibis Otel, 140 oda – Projenin Yeri & Arsa



Esenyurt Ibis Otel, 156 oda - Kazı ve Toprak İşleri



TASK

TASK Güllük:

- ◆ TASK Güllük'te 2010 Ocak – Aralık döneminde bir önceki yılın aynı dönemine göre faturalanan su miktarı **%8 oranında bir artışla**, 433,864 m³'ten 467,246 m³'e çıkmıştır.
- ◆ TASK Güllük'te 2010 Aralık ayında bir önceki yılın aynı ayına göre faturalanan su miktarı **%0.3 oranında bir artışla**, 20,800 m³'den 20,867 m³'e çıkmıştır.
- ◆ 2010 Aralık ayı sonu itibariyle toplam abone sayısı bir önceki senenin aynı ayına **göre %8,5 artarak, 5,015'e ulaşmıştır.**

TASK Dilovası:

- ◆ TASK Dilovası'nda 2010 yılı Aralık ayında artılan toplam atıksu miktarı Kasım ayına göre **%63 oranında bir artış** gösterirken, toplam artılan atıksu miktarı 180,827 m³'den 294,320 m³'e çıkmıştır. (%91 oranında artış endüstriyel atık su miktarında, %42 oranında artış evsel atıksu miktarında).
- ◆ Operasyona başlamasından bu yana (Temmuz 2010'dan Aralık 2010 sonuna kadar) TASK Dilovası'nda **artılan toplam atıksu miktarı 1,220,723 m³** olarak gerçekleşmiştir.
- ◆ Aralık 2010 itibariyle Dilovası Organize Sanayi Bölgesi'nde faal olan fabrika ve işletme sayısı 215'tir. Not: TASK Dilovası Atıksu Arıtma Tesisi'nin 2009'da faaliyette olmaması sebebiyle önceki dönemlerle bir karşılaştırma yapılamamıştır.

TASK Güllük & TASK Dilovası:

- ◆ 15 Ekim 2010 tarihinde Task Dilovası ve Task Güllük şirketleri EBRD ile toplam 16 milyon Euro'luk iki adet kredi sözleşmesi imzalamıştır. Task Dilovası kredi sözleşmesinin 10,500,000 Euro tutarındaki birinci dilimi 24.12.2010 tarihinde, Task Dilovası'nın Bank Pozitif kredisinin refinansmanı için kullanılmıştır. 2,000,000 Euro tutarındaki Task Güllük kredisinin kullanımı için çalışmalar devam etmektedir.

AKFEN HES

Şirket	HES	İnşaat Başlangıç Tarihi	Tahmini İşletmeye Alınış Tarihi	Kurulu Güç (MW)	Üretim Kapasitesi (GWh/yr)	Aralık 2010 itibariyle İnşaat İlerleme (%)
Beyobası	Otluca	Nisan 2008	Mart 2011	44.72	207.64	98%
	Sırma	Kasım 2007	Mayıs 2009'dan beri faaliyettedir	5.93	26.72	100%
	Yuvarlakçay *	-		3.24	22.84	
	Sekiyaka	Haziran 2011	Aralık 2012	3.46	16.81	0%
İdeal	Karasu – 1	Haziran 2008	Mart 2011	3.73	23.09	96%
	Karasu – 2	Temmuz 2008	Mart 2011	3.09	19.61	95%
	Karasu – 4.2	Haziran 2008	Haziran 2011	9.94	56.35	91%
	Karasu – 4.3	Mayıs 2008	Nisan 2011	3.71	16.89	96%
	Karasu – 5	Mayıs 2008	Nisan 2011	4.03	23.16	97%
Çamlıca	Çamlıca III	Mayıs 2008	Mart 2011	25.81	94.47	96%
	Saraçbendi	Mayıs 2008	Mart 2011	24.01	86.13	98%
HES 1				131.7	593.7	
Elen	Doğançay	Nisan 2010	Ocak 2012	30.55	171.63	9%
Pak	Kavakcalı**	Mayıs 2010	Ocak 2012	10.88	48.19	0%
	Demirciler	Ocak 2010	Ocak 2012	9.4	32.29	29%
	Gelinkaya	Haziran 2010	Ocak 2012	7.06	30.9	9%
BT Bordo	Yağmur	Ocak 2010	Ocak 2012	8.48	36.21	6%
Yenidoruk	Doruk	Ocak 2010	Ocak 2012	28.83	82.06	3%
Zeki	Çatak ***	-		10	42.93	
Rize İpek	Tepe ****	Haziran 2011	Şubat 2013	13.61	32.57	0%
HES 2				118.8	476.8	
Laleli	Laleli	Planlama aşamasında		99	240.53	
Değirmenyarı	Adadağı	Planlama aşamasında		4.7	18.2	
HES 3				103.7	258.7	
TOPLAM				354.2	1329.2	

* Yerel Mahkeme tarafından yürütmeyi durdurma kararı verildi.

Lisansın iptali ve geçici teminat mektubunun iadesi için EPDK'ya başvuruldu.

** Mevcut taşeronla yapılan yürürlükteki inşaat ihalesi iptal edilerek, yeni bir taşeronla Ocak 2011 tarihinde inşaat ihalesi sözleşmesi imzalanmıştır.

*** Santral alanı birinci derece sit alanı ilan edildi. 29 Aralık 2010 tarihli YEK kapsamında başvuru yapıldı. Havalarda düzelmesi ile proje incelemeye alınacak.

**** Yerel Mahkeme tarafından yürütmeyi durdurma kararı verildi. Yasal süreç devam etmektedir.

- ◆ 31 Aralık 2010 itibariyle inşaat aşamasındaki HES 1 projelerinin durumu aşağıdaki gibidir:
 - **OTLUCA HES** : Devler Su İşleri ("DSİ") projeleri onaylamak için komisyon kurdu. Elektrik İşleri Genel Müdürlüğü ("EİGM") ise DSİ onaylamadan projeleri onaylamıyor.
 - **SARAÇBENDİ HES** : DSİ projeleri onayladı. EİGM ise henüz incelememi.
 - **Çamlıca III HES** : DSİ projeleri inceliyor. EİGM ise henüz incelememi.
 - **Karasu I HES** : DSİ projeleri inceliyor. EİGM ise henüz incelememi.
 - **Karasu II HES** : DSİ projeleri inceliyor. EİGM ise henüz incelememi.
 - **Karasu 4-2 HES** : DSİ projeleri inceliyor. EİGM ise henüz incelememi.
 - **Karasu 4-3 HES** : DSİ projeleri inceliyor. EİGM ise henüz incelememi.
 - **Karasu 5 HES** : DSİ projeleri inceliyor. EİGM ise henüz incelememi.
- ◆ Piringlik HES projesinin Aralık ayında 10 milyon Euro hisse bedeli karşılığında devri tamamlandı.
- ◆ 31 Aralık 2010 itibariyle, HES 3 portföyü altında bulunan Laleli Baraj ve HES projesinin durumu şu şekildedir; Laleli Barajı ve HES – Su Kullanım Hakkı Sözleşmesi imzalanmıştır ve Çevre ve Orman Bakanlığı'ndan 09.11.2010 tarihinde Çevresel Etki Değerlendirmesi (ÇED) olumlu belgesi alınmıştır.
- ◆ Yenilenebilir Enerji Kaynaklarının Elektrik Enerjisi Üretimi Amaçlı Kullanımına İlişkin 5346 numaralı Kanun üzerindeki değişiklikleri birleştiren mevzuat, 29 Aralık 2011 tarihinde yasalahaştır. Bu kanun kapsamında hidroelektrik santrali üretim alım garantisi 7,3 Dolar cent olarak güncellenmiştir. Bu madde

kapsamındaki uygulamalar 31 Aralık 2015 tarihinden önce (geçmişte bu tarih 31 Aralık 2013 idi) faaliyete geçecek santraller için geçerli olacaktır.

Otluca 1



Otluca 2



Otluca 3 (Boğuntu)



Saraçbendi



Çamlıca



AKFEN İNŞAAT

- ◆ 31 Aralık 2010 tarihi itibarıyla Akfen İnşaat'ın içinde bulunduğu HES projelerinin toplam sözleşme bedeli **183,7 milyon Euro** olarak gerçekleşmiştir.
- ◆ 31 Aralık 2010 itibarıyla, Adana Ibis ve İzmir Ibis sözleşmelerinin imzalanması ile Akfen İnşaat'ın otel projelerindeki toplam sözleşme bedeli **10.5 milyon Euro'ya** ulaşmıştır.
- ◆ 31 Aralık 2010 tarihi itibarıyla, HES projeleri toplam sözleşme bedelinin **%94,6'sına**, otel projeleri ise **%5,4'üne** tekabül etmektedir.
- ◆ **ALOSBI** ile süren davada Akfen İnşaat lehine tahkim kararı çıkmış olup, tahkimde karara bağlanan alacak toplamı 23.7 milyon TL'dir.